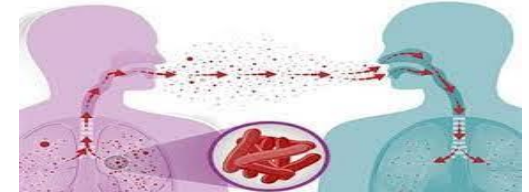


سل ریوی:

سل ریوی بیماری عفونی باکتریایی مسری حاد یا مزمن است که بافت ریه را مبتلا می کند و می تواند به سایر قسمت های بدن مانند مننژ یا پرده مغز، کلیه ها، استخوان ها و غدد لنفاوی انتقال یابد. باکتری سل اغلب از راه هوا داخل بدن شده و ریه را مبتلا می کند.

عامل بیماری سل ریوی

این بیماری توسط میکروب سل که بسیار کوچک است و به راحتی در هوا شناور می ماند، ایجاد می شود. میکروب سل به صورت ذرات ریز توسط سرفه، عطسه، صحبت، خنده، آواز خواندن یا فریاد زدن در هوا پخش می شوند. این میکروب در خاک سرد و سایه حداقل 6 ماه زنده می ماند. بنابراین هوای اتاق آلوده شده به میکروب سل، می تواند حتی در زمان عدم حضور بیمار نیز موجب انتقال بیماری گردد.



عوامل خطر زای سل ریوی

تماس نزدیک با فرد مبتلا به سل فعال یا درمان ناقص سل
ابتلا به بیماری های نقص سیستم ایمنی مانند ایدز
وجود بیماری هایی مانند دیابت، نارسایی مزمن کلیه، سرطان
اعتیاد به مواد مخدر تزریقی
فقر و عدم رعایت بهداشت و زندگی در مناطق پر

جمعیت و خانه های غیراستاندارد

سوء تغذیه، همودیالیز، مصرف داروهای پیوند اعضا،

نوزادان و شیرخواران

افرادی که تماس شغلی با بیماران مبتلا به سل

دارند مانند تیم درمان.

انواع سل

سل ریوی: بیشترین عضوی که ممکن است مبتلا شود ریه ها (شش ها) می باشند بنابراین شایعترین نوع سل است.

سل خارج ریوی: در صورتی که سل اعضای دیگر بدن را به جز ریه ها درگیر کند به آن سل خارج ریوی گفته شده که به نام همان عضو درگیر نامیده می شود مانند سل غدد لنفاوی یا سل استخوان

علائم و نشانه های سل ریوی

شروع علامت با سرفه مختصر بوده که به طور آهسته و طی سه هفته شدت یافته منجر به تولید خلط چسبنده، چرکی یا در برخی موارد رگه های خونی در خلط می گردد.

احساس درد مبهم و یا شدید در قفسه سینه

تنگی نفس به علت درگیری شدید ریه ها، تجمع مایع

فراوان در فضای پرده های ریه

تب خفیف و لرز، تعریق شبانه

خستگی، کاهش وزن و درد در ناحیه ستون فقرات و

کمر و گرفتگی صدا

تشخیص سل

علائم بالینی و معاینه جسمی توسط پزشک

تست توبرکولین

عکس برداری با اشعه ایکس بر روی قفسه ی سینه

سی تی اسکن از قفسه ی سینه

اسمیر خلط در سه نوبت (AFB)

درمان سل

چهار داروی موثر بر سل مانند ایزونیازید، ریفامپین، اتامبوتول و پیرازین آمید به طور روزانه و به مدت دو ماه تجویز می شود و سپس به مدت 4 ماه مصرف داروهای ایزونیازید و ریفامپین برای بیمار تجویز می شود. داروهای این دوره درمانی که حداقل 6 ماه خواهد بود باید بطور کامل و منظم مصرف گردند.

آزمایش خلط در پایان ماه دوم، ماه پنجم و پایان

دوره درمانی

مراقبت در منزل

سعی کنید مایعات فراوان بنوشید.

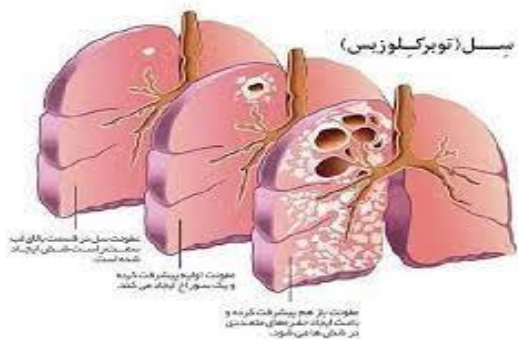
از رژیم غذایی پروتئین و پرکالری و کم چرب استفاده کنید.

از انجام فعالیت های سنگین مانند وزنه برداری اجتناب کنید. بین فعالیت ها و انجام ورزش های سبک استراحت کنید.

حتما تمام انواع داروهای تجویز شده را طبق دستور داده شده و منظم مصرف کنید.

از کم و زیاد کردن یا قطع خودسرانه مقدار هر یک از داروها پرهیز کنید.

از مصرف همزمان داروی ضد سل ایزونیازید قرص و یا شربت های ضد اسید معده (آنتی



راهنمای آموزشی بیمار

سل ریوی

تهیه کننده:

فاطمه حردانی_ کارشناسی ارشد پرستاری
 زهرا اسکندری_ کارشناسی ارشد پرستاری

منابع:

برونر و سوارث
 کتاب آموزش به بیمار ماری ام. کانابو

باز نگری بهار 1403

_ جمع آوری خلط پس از خارج کردن از دهان در پاکت یا دستمال و سپس سوزاندن آن. از انداختن خلط در معابر زمین، چه در خانه و چه در بیرون جدا خودداری کنید

_ در یک اتاق به تهویه مناسب بخواهید، از لوازم و ظروف یک بار مصرف استفاده کنید، از کیسه های پلاستیکی ضد آب برای دور ریختن مواد دفعی استفاده کنید.

_ از تماس نزدیک با دیگر افراد تا زمانی که پزشک اجازه نداده خودداری کنید.

_ از مصرف دخانیات خودداری کنید.

_ ویزیت های منظم پزشک و آزمایشات خود را طبق دستور انجام دهید.

_ آزمایش خلط را به صورت دوره ای در طول درمان خود انجام دهید.

در چه مواردی به پزشک مراجعه نمایید؟

_ در صورت مشاهده علائم در یکی از افراد خانواده یا بدتر شدن علائم بیماری فوراً به پزشک مراجعه شود و بقیه افراد خانواده تحت درمان قرار گیرند.

_ در صورت بروز نشانه های عفونت مثل تب، خلط خونی، سرفه، تعریق شبانه و تنگی نفس به پزشک مراجعه شود.

اسید) که حاوی آلومینیوم می باشند خودداری کنید.

_ داروی ضد سل ریفامپین موجب نارنجی رنگ شدن ادرار، لباس زیر و ترشحات بدن و یا لنز چشمی می شود نگران نباشید.

_ به علت تعدد داروها و کاهش احتمال فراموشی مصرف آنها، بهتر است کلیه داروها را با فاصله چند ثانیه از هم در صبحگاه قبل برخاستن از رختخواب (یک ساعت قبل از صبحانه) و یا (در شب قبل از خوابیدن) دو ساعت بعد از شام به همراه آب فراوان بلع کنید. مگر اینکه پزشک شما، نحوه مصرف دیگری را توصیه کرده باشد.

_ جهت جلوگیری از فراموش کردن مصرف داروها، بهتر است یک نفر از اعضاء خانواده بر مصرف و بلع دارو توسط شما نظارت کامل و مستقیم داشته باشد یا با تکمیل جدول مصرف روزانه دارو متوجه تکمیل دوره درمان بیمار خود شود

_ به منظور جلوگیری از انتقال بیماری اهمیت بهداشت مناسب و شستن دست ها پس از دست زدن به ترشحات، ماسک ها یا دستمال های آلوده را توضیح دهید. به بیمار آموزش دهید تا هنگام سرفه کردن جلوی دهانش را با دستمال بگیرد و سرش را به یک طرف بچرخاند، در آرنج بسته سرفه کند و از تماس مستقیم با خلط خودداری کند. چگونگی دفع دستمال ها را توضیح دهید.